

**รายงานผลการปฏิบัติตามมาตรการป้องกันและแก้ไขผลกระทบสิ่งแวดล้อม  
และมาตรการติดตามตรวจสอบผลกระทบสิ่งแวดล้อม (ระยะดำเนินการ)  
โครงการบ้านพักข้าราชการ (ประเภทเช่า) เทศบาลเมืองกระบี่ จังหวัดกระบี่  
ประจำเดือนกรกฎาคม - ธันวาคม 2568**

**บทที่ 1**

**บทนำ**

**1. บทนำ**

**1.1 ความเป็นมาของโครงการ**

โครงการบ้านพักข้าราชการ (ประเภทเช่า) เทศบาลเมืองกระบี่ จังหวัดกระบี่ เป็นโครงการประเภทอาคารอยู่อาศัยรวม ประกอบด้วยอาคารพักอาศัย ขนาดความสูง 5 ชั้น จำนวน 3 อาคาร จำนวนห้องพัก 135 ห้อง ขนาดห้องพัก 33 ตารางเมตร ตั้งอยู่ในพื้นที่ของการเคหะแห่งชาติ มีพื้นที่รวมทั้งสิ้น 4-1-48 ไร่ หรือ 6,992 ตารางเมตร จัดเป็นโครงการที่ต้องจัดทำรายงานการประเมินผลกระทบสิ่งแวดล้อม ตามประกาศกระทรวงทรัพยากรธรรมชาติและสิ่งแวดล้อม เรื่อง กำหนดโครงการกิจการ หรือการดำเนินการ ซึ่งต้องจัดทำรายงานการประเมินผลกระทบสิ่งแวดล้อมและหลักเกณฑ์ วิธีการ และเงื่อนไขในการจัดทำรายงานการประเมินผลกระทบสิ่งแวดล้อม ประกาศกระทรวงทรัพยากรธรรมชาติและสิ่งแวดล้อม เมื่อวันที่ 4 มกราคม 2562 เรื่อง กำหนดโครงการ กิจการ หรือการดำเนินการ ซึ่งต้องจัดทำรายงานการประเมินผลกระทบสิ่งแวดล้อม และหลักเกณฑ์ วิธีการ และเงื่อนไขการจัดทำรายงานการประเมินผลกระทบสิ่งแวดล้อม กำหนดให้อาคารอยู่อาศัยรวมตามกฎหมายว่าด้วยการควบคุมอาคาร ที่มีจำนวนห้องชุดหรือห้องพักตั้งแต่ 80 ห้องขึ้นไป หรือมีพื้นที่ใช้สอยตั้งแต่ 4,000 ตารางเมตรขึ้นไป ต้องจัดทำรายงานการประเมินผลกระทบสิ่งแวดล้อมเสนอต่อสำนักงานนโยบายและแผนทรัพยากรธรรมชาติและสิ่งแวดล้อม เพื่อพิจารณาให้ความเห็นชอบก่อนดำเนินการขออนุญาตก่อสร้าง ซึ่งโครงการได้รับความเห็นชอบ ตามหนังสือสำนักงานนโยบายและแผนทรัพยากรธรรมชาติและสิ่งแวดล้อม แจ้งผลพิจารณาเห็นชอบกับมาตรการป้องกันและแก้ไขผลกระทบสิ่งแวดล้อม ตามหนังสือเลขที่ ทส 1009.5/6932 ลงวันที่ 14 กันยายน 2552 โดยกำหนดให้โครงการบ้านพักข้าราชการ (ประเภทเช่า) เทศบาลเมืองกระบี่ จังหวัดกระบี่ ต้องปฏิบัติตามมาตรการป้องกันและแก้ไขผลกระทบสิ่งแวดล้อม และมาตรการติดตามตรวจสอบคุณภาพสิ่งแวดล้อมที่กำหนดไว้ในรายงานการประเมินผลกระทบสิ่งแวดล้อม ที่ได้รับความเห็นชอบอย่างเคร่งครัด

ทั้งนี้ การเคหะแห่งชาติ ได้มอบหมายให้บริษัท กรีน เอ็นไว เอ็นจิเนียริ่ง จำกัด เป็นผู้ดำเนินการจัดทำ รายงานผลการปฏิบัติตามมาตรการป้องกันและแก้ไขผลกระทบสิ่งแวดล้อม และมาตรการติดตามตรวจสอบ คุณภาพสิ่งแวดล้อม (ระยะดำเนินการ) โครงการบ้านพักข้าราชการ (ประเภทเช่า) เทศบาลเมืองกระบี่ จังหวัด กระบี่ ประจำเดือนกรกฎาคม - ธันวาคม 2568 เพื่อนำเสนอต่อสำนักงานนโยบายและแผนทรัพยากรธรรมชาติและสิ่งแวดล้อม สำนักงานทรัพยากรธรรมชาติและสิ่งแวดล้อมจังหวัดกระบี่ และเทศบาลเมืองกระบี่

## 1.2 รายละเอียดโครงการโดยสังเขป

### 1.2.1 ข้อมูลทั่วไป

- 1) ชื่อโครงการ : โครงการบ้านพักข้าราชการ (ประเภทเช่า) เทศบาลเมืองกระบี่ จังหวัดกระบี่
- 2) เจ้าของโครงการ : การเคหะแห่งชาติ
- 3) สถานที่ติดต่อ : 905 ถนนนวมินทร์ แขวงคลองจั่น เขตบางกะปิ กรุงเทพมหานคร 10240
- 4) ที่ตั้งโครงการ : ถนนจันทร์จรัส ตำบลปากน้ำ อำเภอเมือง จังหวัดกระบี่
- 5) ขนาดพื้นที่โครงการ : 4-1-48 ไร่ หรือ 6,992 ตารางเมตร
- 6) หน่วยงานอนุญาตที่เกี่ยวข้องกับโครงการ : สำนักงานนโยบายและแผนทรัพยากรธรรมชาติและสิ่งแวดล้อม สำนักงานทรัพยากรธรรมชาติและสิ่งแวดล้อมจังหวัดกระบี่ และ เทศบาลเมืองกระบี่
- 7) จัดทำโดย : บริษัท กรีน เอ็นไว เอ็นจิเนียริ่ง จำกัด
- 8) โครงการได้รับอนุญาต : สำนักงานนโยบายและแผนทรัพยากรธรรมชาติและสิ่งแวดล้อมได้ให้ความเห็นชอบตามหนังสือ ที่ ทส. 1009.5/6932 14 กันยายน 2552
- 9) โครงการได้นำเสนอรายงานผลการปฏิบัติครั้งสุดท้าย : มกราคม – มิถุนายน 2568

### 1.2.2 รายละเอียดโครงการ

#### 1) ลักษณะ/ประเภทของโครงการ

โครงการบ้านพักข้าราชการ (ประเภทเช่า) เทศบาลเมืองกระบี่ จังหวัดกระบี่ เป็นโครงการประเภท อยู่อาศัยรวม สำหรับพนักงานเทศบาล และพนักงานลูกจ้างที่มีรายได้น้อยในเขตจังหวัดกระบี่ ขนาดพื้นที่รวมทั้งสิ้น 4-1-48 ไร่ หรือ 6,992 ตารางเมตร โครงการประกอบด้วย อาคารพักอาศัย ขนาดความสูง 5 ชั้น จำนวน 3 อาคาร รวมจำนวนห้องพักทั้งสิ้น 135 ห้อง และมีระยะห่างจากเทศบาลเมืองกระบี่ประมาณ 310 เมตร

## 2) พื้นที่โครงการ

ที่ตั้ง : ถนนจันทร์จรัส ตำบลปากน้ำ อำเภอเมือง จังหวัดกระบี่

โฉนดที่ดิน : ที่ดินเป็นกรรมสิทธิ์ของการเคหะแห่งชาติ

อาณาเขตโดยรอบพื้นที่โครงการ

ทิศเหนือ ติดกับ ถนนจันทร์จรัส ถัดไปเป็นที่ดินว่างเปล่ารอการใช้ประโยชน์ของเอกชน

ทิศใต้ ติดกับ ถนนนภาจรัส ถัดไปคือโรงแรม Krabi Grand Place

ทิศตะวันออก ติดกับ ตลาดนัดหน้าเทศบาล

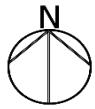
ทิศตะวันตก ติดกับ ถนนจันทร์จรัส ถัดไปคือบ้านพักอาศัยและโรงแรม ขนาดความสูง 1-3 ชั้น

## 3) ส่วนประกอบของโครงการ

โครงการบ้านพักข้าราชการ (ประเภทเช่า) เทศบาลเมืองกระบี่ จังหวัดกระบี่ มีพื้นที่รวมทั้งสิ้น 4-1-48 ไร่ หรือ 6,992 ตารางเมตร โครงการประกอบด้วย อาคารพักอาศัย ขนาดความสูง 5 ชั้น โดยความสูงจากระดับดินถึงระดับหลังคา 14.40 เมตร จำนวน 3 อาคาร รวมจำนวนห้องพัก 135 ห้อง ขนาดห้องพัก 33 ตารางเมตร แต่ละอาคารมีพื้นที่ใช้สอย 1,975.70 ตารางเมตร

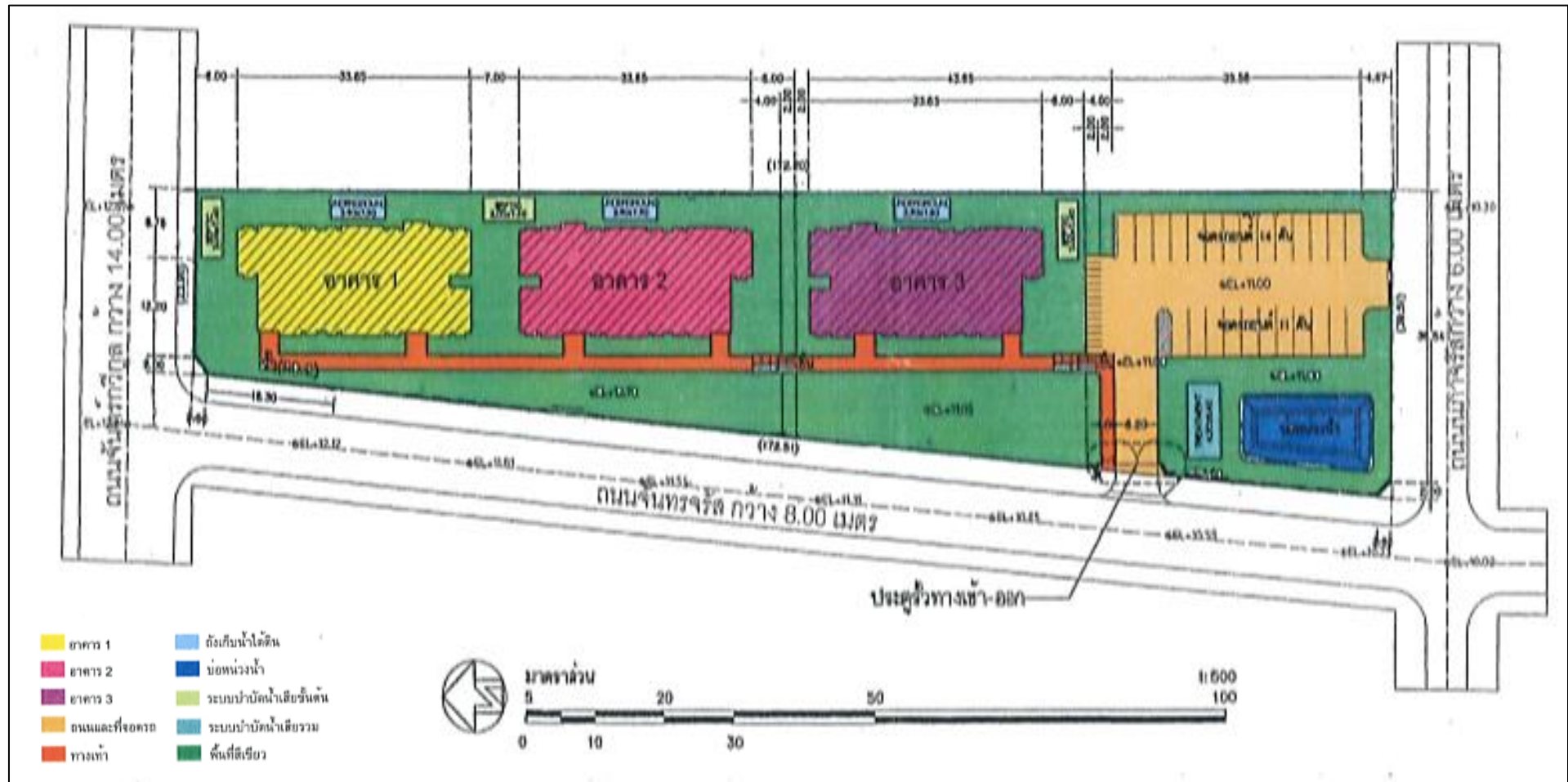
## 4) การจัดภูมิสถาปัตยกรรมของโครงการ

โครงการบ้านพักข้าราชการ (ประเภทเช่า) เทศบาลเมืองกระบี่ จังหวัดกระบี่ ได้จัดให้มีพื้นที่สีเขียว ขนาด 2,541.29 ตารางเมตร คิดเป็นร้อยละ 47.74 ของพื้นที่ดินโครงการ ให้มีสัดส่วนพื้นที่สีเขียวต่อผู้พักอาศัยไม่น้อยกว่า 6.27 ตารางเมตรต่อ 1 คน และมีพื้นที่ไม้ยืนต้นรวมไม่น้อยกว่า 1,297.61 ตารางเมตร หรือ ร้อยละ 51.06 ของพื้นที่สีเขียวทั้งหมด แสดงดังรูปที่ 1.2-4



รูปที่ 1.2-1 ที่ตั้งโครงการ

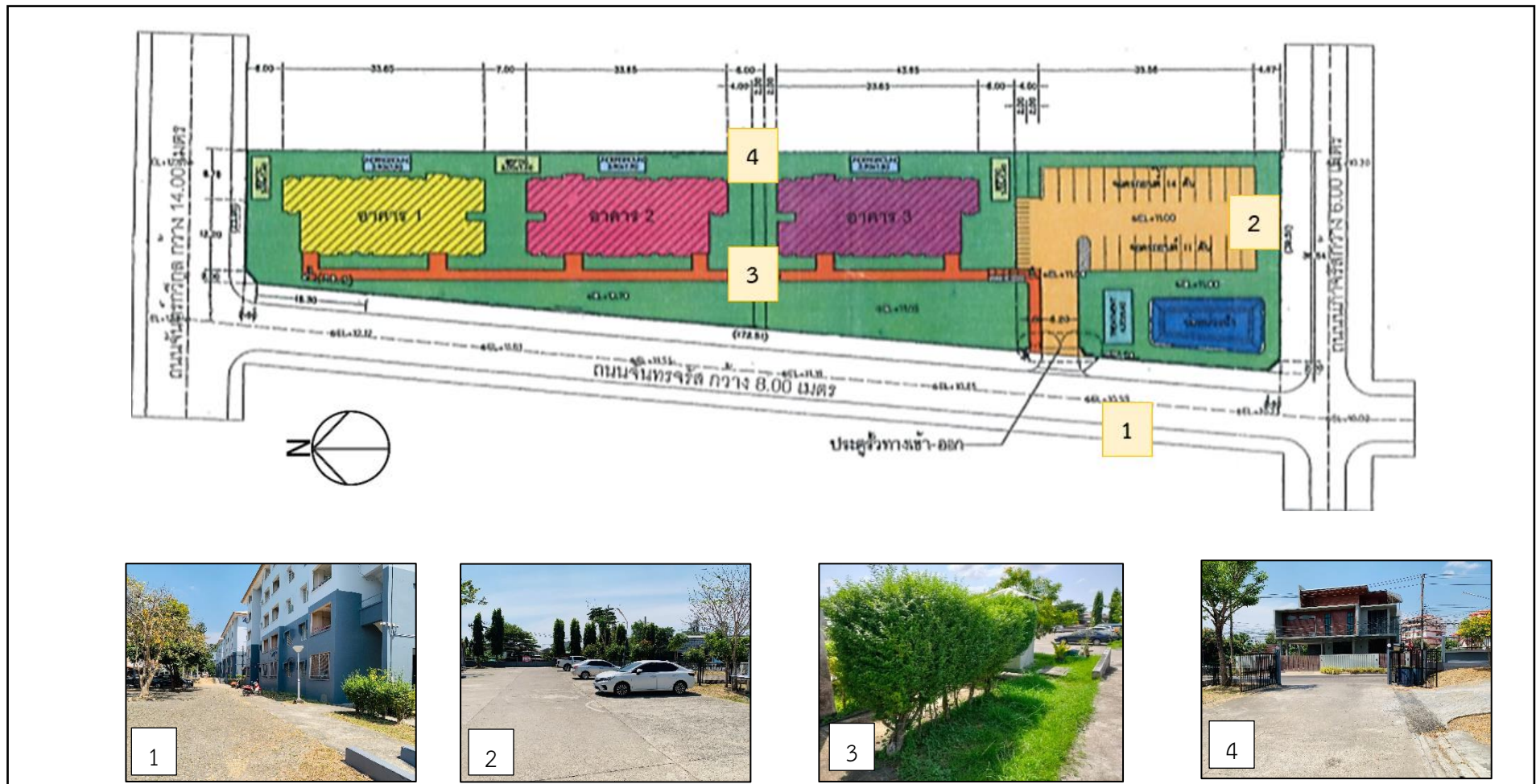
ที่มา : บริษัท กรีน เอ็นไว เอ็นจิเนียริง จำกัด, 2568



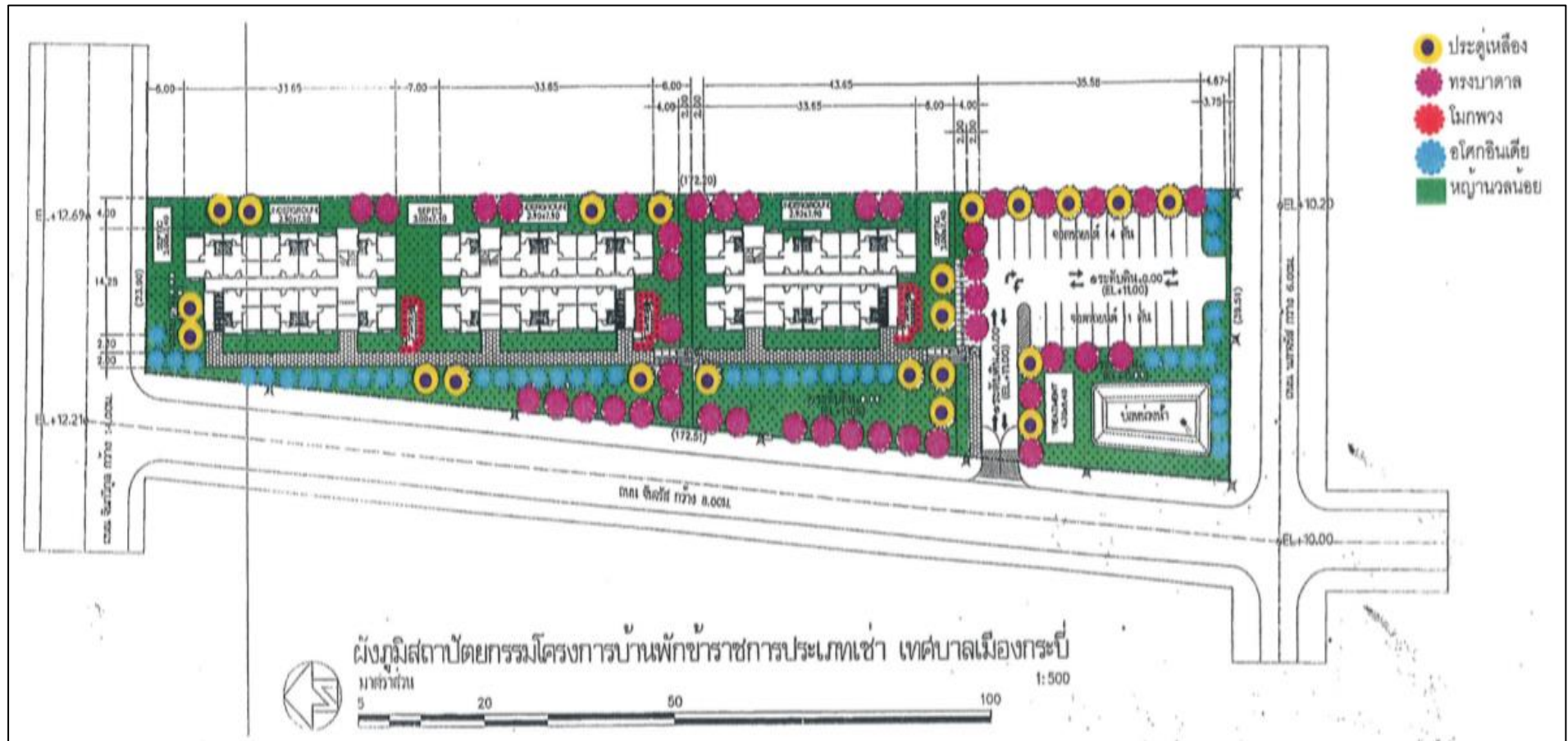
รูปที่ 1.2-2 ผังบริเวณโครงการบ้านพักข้าราชการ (ประเภทเช่า) เทศบาลเมืองกระบี่ จังหวัดกระบี่

ที่มา : การเคหะแห่งชาติ, 2568





รูปที่ 1.2-3 สภาพพื้นที่โครงการปัจจุบันและสภาพพื้นที่โดยรอบโครงการ  
ที่มา : บริษัท กรีน เอ็นไว เอ็นจิเนียริง จำกัด, 2568



รูปที่ 1.2-4 ผังพื้นที่สีเขียวของโครงการ  
ที่มา : การเคหะแห่งชาติ, 2568

## 5) ระบบสาธารณูปโภค

### 1. ระบบถนน และการจราจร

1.1 ภายนอกโครงการ : ระบบโครงข่ายคมนาคมภายนอกโครงการ มีถนนจันทร์วิบูล ถนนจันทร์จรัส และถนนนภาพารัส ซึ่งอยู่บริเวณทิศเหนือ ทิศตะวันตก และทิศใต้ของโครงการ เป็นถนนสายหลักซึ่งสามารถเดินทางเข้า-ออก พื้นที่โครงการได้สะดวก โดยสามารถเดินทางได้ ดังนี้

- จากสำนักงานเทศบาลเมืองกระบี่ ใช้ถนนมหาราช ประมาณ 130 เมตร เลี้ยวขวาเข้าสู่ถนนนภาพารัส ประมาณ 300 เมตร ให้เลี้ยวขวาเข้าสู่ถนนจันทร์จรัส จะพบทางเข้าพื้นที่โครงการอยู่ทางขวามือ

1.2 ภายในโครงการ : เส้นทางเข้า-ออกพื้นที่โครงการบ้านพักข้าราชการ (ประเภทเช่า) เทศบาลเมืองกระบี่ จังหวัดกระบี่ ต้องใช้ถนนจันทร์จรัสเป็นหลัก โดยโครงการจัดให้มีที่จอดรถยนต์ จำนวน 25 คัน และจัดให้มีที่จอดรถจักรยานยนต์ จำนวน 14 คัน สำหรับการเดินรถภายในโครงการได้จัดให้มีการเดินรถอย่างเป็นระบบ รวมทั้งขนาดทางเข้า-ออก และถนนภายในโครงการ ซึ่งเป็นถนนคอนกรีต มีความกว้าง 6 เมตร สามารถขับสวนกันได้โดยตลอด ทำให้การจราจรภายในโครงการมีความคล่องตัว

### 2. ระบบประปาและน้ำใช้

#### 2.1 แหล่งน้ำใช้

น้ำใช้สำหรับโครงการทั้งหมด จะใช้บริการน้ำประปาของสำนักงานประปากระบี่ ซึ่งมีปริมาณน้ำเพียงพอต่อความต้องการของผู้ใช้น้ำ และโครงการจัดให้มีถังสำรองน้ำใต้ดินและถังเก็บน้ำชั้นดาดฟ้า ทั้ง 3 อาคาร เพื่อสำรองน้ำสำหรับใช้ในแต่ละอาคารได้อย่างเพียงพอ

#### 2.2 ปริมาณน้ำใช้

โครงการบ้านพักข้าราชการ (ประเภทเช่า) เทศบาลเมืองกระบี่ จังหวัดกระบี่ มีปริมาณความต้องการน้ำใช้รวม 81.0 ลูกบาศก์เมตรต่อวัน นอกจากนี้ โครงการจัดให้มีถังสำรองน้ำใต้ดิน ขนาดความจุ 37.5 ลูกบาศก์เมตร อาคารละ 1 ถัง เพื่อสำรองน้ำใช้ทั้ง 3 อาคาร และถังเก็บน้ำชั้นดาดฟ้าขนาดความจุ 24.0 ลูกบาศก์เมตร อาคารละ 1 ถัง ซึ่งสามารถสำรองน้ำสำหรับทุกอาคารได้ไม่น้อยกว่า 61.5 ลูกบาศก์เมตร/อาคาร

### 3. ระบบบำบัดน้ำเสียและสิ่งปฏิกูล

น้ำเสียที่เกิดขึ้นจากโครงการมีปริมาณ 81.0 ลูกบาศก์เมตร/วัน (คิดจาก 100% ของปริมาณน้ำใช้ทั้งหมดของโครงการ) โครงการใช้ระบบบำบัดน้ำเสียขั้นต้นชนิดกรองไร้อากาศแบบมีตัวกลาง เนื่องจากเป็นระบบที่สามารถบำบัดน้ำเสียได้อย่างมีประสิทธิภาพและไม่ก่อให้เกิดเสียงดังรบกวนขณะเดินระบบ น้ำเสียที่ผ่านระบบแล้วจึงมีค่า BOD ลดลงจาก 250 มิลลิกรัม/ลิตร เหลือไม่เกิน 90 มิลลิกรัม/ลิตร คิดเป็น



ประสิทธิภาพในการบำบัด 64% และมีปริมาตรรองรับน้ำเสีย 30 ลูกบาศก์เมตร/วัน-ชุด ประกอบด้วย ถังเกรอะ (Septic Tank) และถังกรองไร้อากาศ (Anaerobic Filter Tank) อาคารละ 1 ชุดบำบัด และระบบบำบัดน้ำเสียรวมแบบเติมอากาศชนิดกรองเติมอากาศแบบมีตัวกลาง (Aerobic Filter Tank) มีปริมาตรรองรับน้ำเสีย 130 ลูกบาศก์เมตร/วัน สามารถรองรับระบบบำบัดน้ำเสียที่ผ่านการบำบัดขั้นต้นจากแต่ละอาคารมาบำบัดรวมได้อย่างเพียงพอ น้ำเสียที่ผ่านการบำบัดแล้วจึงมี BOD ลดลงจาก 90 มิลลิกรัม/ลิตร เหลือไม่เกิน 20 มิลลิกรัม/ลิตร หรือมีประสิทธิภาพในการบำบัด 77.78% น้ำทิ้งที่ผ่านการบำบัดแล้วต้องเป็นไปตามมาตรฐานอาคารน้ำทิ้ง จากอาคารประเภท ข ตามประกาศกระทรวงทรัพยากรธรรมชาติและสิ่งแวดล้อม เรื่อง กำหนดมาตรฐานควบคุมการระบายน้ำทิ้งจากอาคารบางประเภทและบางขนาด ลงวันที่ 7 พฤศจิกายน 2548 ประกาศในราชกิจจานุเบกษาเล่มที่ 122 ตอนที่ 125 ง วันที่ 29 ธันวาคม 2548 (ประเภท ข)

#### 4. ระบบการระบายน้ำ

น้ำเสียที่ผ่านการบำบัดแล้วจะระบายออกสู่ท่อระบายน้ำสาธารณะริมถนนนภาจรัส ส่วนน้ำฝนโครงการจะรวบรวมน้ำฝนที่ตกลงภายในพื้นที่โครงการเข้าสู่บ่อหน่วยน้ำ ซึ่งเป็นคอนกรีตเสริมเหล็ก ขนาดความจุ 132.4 ลบ.ม. จำนวน 1 บ่อ จากนั้นน้ำฝนจะถูกระบายออกจากพื้นที่โครงการลงสู่ท่อระบายน้ำสาธารณะริมถนนนภาจรัส ด้วยอัตราการระบายน้ำไม่เกิน 0.067 ลบ.ม./วินาที ซึ่งไม่เกินอัตราการระบายน้ำเดิมก่อนการพัฒนาโครงการ (0.067 ลบ.ม./วินาที)

#### 5. ระบบไฟฟ้า

โครงการจะรับกระแสไฟฟ้าจากการไฟฟ้าส่วนภูมิภาคจังหวัดกระบี่ ซึ่งมีปริมาณการผลิตที่เพียงพอต่อความต้องการของโครงการ โดยโครงการขอใช้กระแสไฟฟ้าแรงดันสูงระบบสายอากาศระบบแรงดันไฟฟ้า 22 kV ติดตั้งหม้อแปลงไฟฟ้าไว้บนคานคอนกรีตในตำแหน่งที่ห่างจากผนังอาคารโครงการตามมาตรฐานของการไฟฟ้ากำหนด

#### 6. ระบบป้องกันอัคคีภัย

โครงการอยู่ในเขตความรับผิดชอบของเทศบาลเมืองกระบี่ ซึ่งอยู่ห่างจากพื้นที่โครงการประมาณ 500 เมตร โดยมีอุปกรณ์และเครื่องมือกู้ภัยเพียงพอในการปฏิบัติงาน ทั้งนี้ ระบบสัญญาณเตือนภัยและแจ้งเหตุเพลิงไหม้ของโครงการ ประกอบด้วย แผงควบคุมระบบแจ้งเหตุอัคคีภัย อุปกรณ์ตรวจจับความร้อน อุปกรณ์ตรวจจับควัน และอุปกรณ์สัญญาณแจ้งเหตุเพลิงไหม้ และจัดให้มีถังดับเพลิงแบบมือถือประเภทเคมีแห้ง ขนาดบรรจุ 4 กก./ถัง โดยติดตั้งไว้ทุกชั้นของอาคาร ชั้นละ 1 ถัง รวมอาคารละ 5 ถัง และจัดให้มีบันไดกลางและบันไดหนีไฟสำหรับแต่ละอาคาร ดังนี้

(1) **บันไดชุดที่ 1** เป็นบันไดหลักสำหรับขึ้นลงอาคาร มีความกว้าง 1.5 เมตร มีราวกันตกสูง 1.0 เมตร ให้บริการตั้งแต่ชั้นที่ 1 ถึงชั้นที่ 5 ของอาคาร

(2) **บันไดชุดที่ 2** เป็นบันไดหนีไฟกว้าง 1.4 เมตร มีราวกันตกสูง 1.0 เมตร ให้บริการตั้งแต่ชั้นที่ 1 ถึงชั้นที่ 5 ของอาคารและโครงการจัดให้มีป้ายเรืองแสงแสดงทางหนีไฟ บริเวณทางเข้าบันไดหนีไฟ ทั้ง 2 ชุด เป็นหลอดไฟฉุกเฉิน ขนาดตัวอักษรสูง 10 ซม. สามารถมองเห็นได้อย่างชัดเจน พร้อมติดตั้งเต้ารับเดี่ยว 15A 250V ฝั่งเรียบเพดาน

## 7. การจัดการมูลฝอย

ขยะมูลฝอยของโครงการมีปริมาณ 1.22 ลบ.ม./วัน แบ่งเป็นขยะเปียก 0.20 ลบ.ม./วัน และขยะแห้ง 1.02 ลบ.ม./วัน โดยโครงการจัดให้มีจุดพักขยะมูลฝอยประจำอาคารไว้บริเวณด้านหน้าอาคาร รวม 3 จุด แต่ละจุดวางถังขยะขนาด 240 ลิตร ซึ่งสามารถรองรับปริมาณขยะได้ไม่น้อยกว่า 3 วัน เพื่อรอให้รถเก็บขนขยะของสำนักงานเทศบาลเมืองกระบี่เข้ามาเก็บขนไปกำจัดเป็นประจำทุกวัน

### 1.3 วัตถุประสงค์

1. เพื่อติดตามตรวจสอบผลการปฏิบัติตามมาตรการป้องกันและแก้ไขผลกระทบสิ่งแวดล้อม ของโครงการบ้านพักข้าราชการ (ประเภทเช่า) เทศบาลเมืองกระบี่ จังหวัดกระบี่ ตามที่กำหนดไว้ในรายงานการประเมินผลกระทบสิ่งแวดล้อมที่ได้รับความเห็นชอบจากสำนักงานนโยบายและแผนทรัพยากรธรรมชาติและสิ่งแวดล้อมแล้ว

2. เพื่อดำเนินการตามมาตรการติดตามตรวจสอบผลกระทบสิ่งแวดล้อมที่เกิดขึ้นในระยะดำเนินการ

3. เพื่อตรวจสอบประสิทธิภาพของมาตรการป้องกันและแก้ไขผลกระทบสิ่งแวดล้อมต่าง ๆ และตรวจสอบรายละเอียดการดำเนินโครงการที่เปลี่ยนแปลงไปจากที่เสนอไว้ในรายงานการวิเคราะห์ผลกระทบสิ่งแวดล้อม

4. เพื่อใช้เป็นข้อมูลพื้นฐานในการป้องกันและแก้ไขผลกระทบที่คาดว่าจะเกิดขึ้น โดยมีให้ส่งผลกระทบต่อผู้พักอาศัยในโครงการและชุมชนใกล้เคียง

5. เพื่อให้ข้อเสนอแนะและแนวทางที่จะเป็นประโยชน์ต่อการปรับปรุงคุณภาพสิ่งแวดล้อมเพิ่มเติมประกอบการดำเนินโครงการต่อไป และหาวิธีที่จะต้องดำเนินการปรับปรุงแก้ไขโดยเร่งด่วน

#### 1.4 ขอบเขตรายงานและวิธีการศึกษา

ขอบเขตในการศึกษาและจัดทำรายงานประกอบด้วย 3 ส่วนหลัก ดังนี้

**ส่วนที่ 1 สรุปรายละเอียดโครงการ :** เป็นการศึกษาและสรุปรายละเอียดโครงการโดยสังเขปซึ่งประกอบด้วย ที่ตั้งโครงการ ประเภทและลักษณะโครงการ การจัดการระบบสาธารณูปโภคของโครงการ เป็นต้น

**ส่วนที่ 2 การตรวจสอบผลการปฏิบัติตามมาตรการ :** เป็นการศึกษาและตรวจสอบผลการปฏิบัติตามมาตรการป้องกันและแก้ไขผลกระทบสิ่งแวดล้อม ตามที่กำหนดไว้ในรายงานการประเมินผลกระทบสิ่งแวดล้อม ที่ได้รับความเห็นชอบจากสำนักงานนโยบายและแผนทรัพยากรธรรมชาติและสิ่งแวดล้อม

**ส่วนที่ 3 การติดตามตรวจสอบผลกระทบสิ่งแวดล้อม :** เป็นการตรวจสอบผลกระทบสิ่งแวดล้อม โดยทำการตรวจวัด และวิเคราะห์คุณภาพสิ่งแวดล้อม โดยมีประเด็นการศึกษาตามที่ได้กำหนดไว้ในรายงานการวิเคราะห์ผลกระทบสิ่งแวดล้อมที่ได้รับความเห็นชอบจากสำนักงานนโยบายและแผนทรัพยากรธรรมชาติและสิ่งแวดล้อมแล้ว โดยสรุปและวิจารณ์ผลการตรวจสอบพร้อมทั้งข้อเสนอแนะ

1) การติดตามตรวจสอบตามมาตรการที่กำหนดตามประกาศกระทรวงทรัพยากรธรรมชาติและสิ่งแวดล้อม เรื่อง กำหนดมาตรฐานควบคุมการระบายน้ำทิ้งจากอาคารบางประเภทและบางขนาด ลงวันที่ 7 พฤศจิกายน พ.ศ.2548 ประกาศในราชกิจจานุเบกษา เล่มที่ 122 ตอนพิเศษ 125 ง ลงวันที่ 29 ธันวาคม 2548 (ประเภท ข)

2) การติดตามตรวจวิเคราะห์คุณภาพน้ำ บริษัท กรีน เอ็นไว เอ็นจิเนียริง จำกัด ได้ทำการตรวจวิเคราะห์คุณภาพน้ำ โดยวิธีการสุ่มเก็บตัวอย่าง

#### 1.5 ผลการติดตามตรวจสอบผลกระทบสิ่งแวดล้อม

การดำเนินการติดตามตรวจสอบระยะดำเนินการโครงการบ้านพักข้าราชการ (ประเภทเช่า) เทศบาลเมืองกระบี่ จังหวัดกระบี่ เป็นไปตามมาตรการป้องกันและแก้ไขผลกระทบสิ่งแวดล้อม จะนำเสนอผลการติดตามตรวจสอบด้านต่าง ๆ ดังรายละเอียดในบทที่ 2 และ 3 ต่อไป ซึ่งมีแผนการดำเนินงานดังนี้

- 1) น้ำทิ้งจากโครงการ : ตรวจวิเคราะห์ตัวอย่างน้ำทิ้งตามจุดต่างๆ ความถี่ ทุกๆเดือน
- 2) ระบบป้องกันอัคคีภัยและระบบสัญญาณเตือนภัย : ตรวจสอบประสิทธิภาพของระบบป้องกันอัคคีภัย (ความถี่ 6 เดือน/ครั้ง)
- 3) ข้อมูลด้านสิ่งแวดล้อม : รายงานผลการติดตามมาตรการป้องกันและแก้ไขผลกระทบสิ่งแวดล้อม และมาตรการติดตามตรวจสอบผลกระทบสิ่งแวดล้อม (ความถี่ 6 เดือน/ครั้ง)